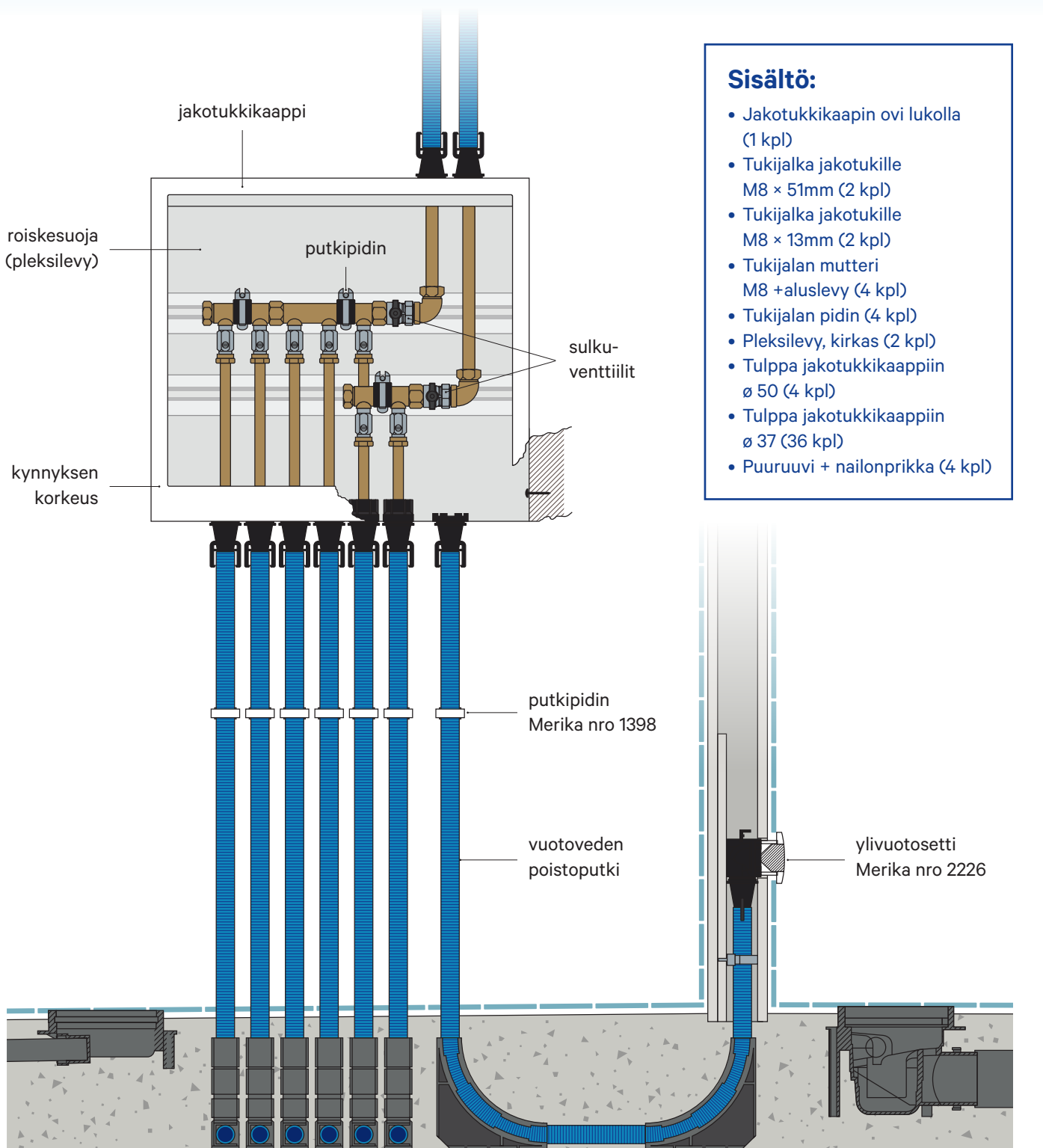


Merikapex-jakotukkikaappi

Merika nro 2241



Merikapex –jakotukkikaapin asennusohje

Merikapex –jakotukkikaappi asennetaan rakenteisiin oikealle syvyydelle vaakasuoraan, levein etukehys alaspäin, kääntöpuolen kuvan osoittamalla tavalla. Kiinnitys tapahtuu kaapin mukana toimitettavilla puuruuveilla rakenteisiin kaapin sivuista. Ruuvikannan ja reiän väliseen tiivistykseen tulee käyttää mukana toimitettavia nailontiivisteitä.

28 mm:n suojaputkelle käytetään Merikapex-jakotukkikaapin muhvia (Merika nro 2244), joka asennetaan haluttuun kohtaan kiertämällä se tiiviisti mutterilla jakotukkikaappiin. Kiristyksessä voi käyttää apuna hanakulmarasian avainta (Merika nro 2267). Asennus on hyvä aloittaa takarivistä. Muhvin alempi tiiviste tulee voidella liukuaineella ennen suojaputken asennusta.

Syöttövesiputkissa, joissa käytetään 34/43 mm:n suojaputkea, tulee käyttää kumimuhvia (Merika nro 2243), joka sopii kaapin ulimpiin reikiin. 43 mm:n suojaputkella muhvi katkaistaan keskeltä olevasta urasta.

Vuotoveden poistoon käytetään ylivuotosettiä (Merika nro 2226).

Vuotoveden poistoputki tulee viedä lattiakaivolliseen tilaan.

Ylivuotosetin asennus tapahtuu liittämällä viemäröintimuhvi jakotukkikaappiin. Suojaputken toinen pää liitetään tyhjiin Merikapex –rasiaan, joka on asennettu lattiakaivolliseen tilaan jakotukkikaappia alemmalle tasolle.

Jakotukkien kiinnityksessä käytetään mukana toimitettavia putkikannakkeita.

Kaapin pinta-asennuskehystä (Merika nro 2228) käytetään erityisen paksuilla seinillä tai upotettaessa. Kehys toimitetaan erikseen.

Lopuksi jakotukkiliitoksille tulee tehdä painekoe, jonka jälkeen tehdään jälkikiristys. Lisäksi varmistetaan, että jakotukkikaapin kaikki tulpat ovat paikoillaan. Tämän jälkeen suoritetaan kaapin pohjan tiiviyskoe max. 25 mm vedenkorkeudella. Painekokeiden jälkeen asetetaan 2 kpl pleksilevyjä jakotukkien ja kaapinoven väliin, jotta mahdollisen vuodon aiheuttama vesisuihku ei kohdistu jakotukkikaapin oveen.

Asennuksessa on noudatettava Ympäristöministeriön asetuksia 782/2017 rakennusten kosteusteknisestä toimivuudesta ja 1047/2017 rakennusten vesi- ja viemärlaitteistoista.

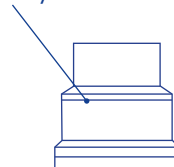
Liitostyön tekee aina LVI-ammattilainen.

Lisävarusteet:

- Jakotukkikaapin muhvi 34/43 mm:n suojaputkelle (Merika nro 2243)
- Jakotukkikaapin muhvi 28 mm:n suojaputkelle (Merika nro 2244)
- Ylivuotosetti (Merika nro 2226):
 - jakotukkikaapin viemäröintimuhvi
 - Merikapex-hanakulmarasia
 - hanakulmarasian holkki
 - vesieristyslaippa hk-rasialle
 - vedenpoiston suojaprikka
- Pinta-asennuskehys (Merika nro 2228)
- Taivutuskulma (Merika nro 2200)
- Mekapex-viemäröintimuhvi 25/28 (Merika nro 2219)
- Mekapex-asennusmuhvi 25/28 (Merika nro 2221)

Jakotukkikaapin muhvi

Katkaisulinja
43mm:n
suojaputkea
käytettäessä



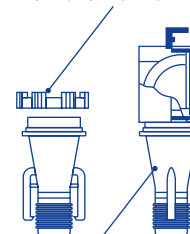
Merika nro 2243
Muhvi 34/43 mm:n
suojaputkelle



Merika nro 2244
Muhvi 28 mm:n
suojaputkelle

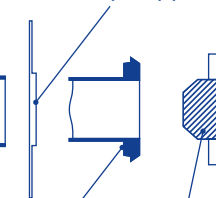
Ylivuotosetti M-2226

Jakotukkikaapin
viemäröintimuhvi



Merikapex-
hanakulmarasia

Vesieristyslaippa



Hanakulma-
rasian holkki,
tiivisteellä

Vedenpoiston
suojaprikka



Meriser Oy
Kauppatie 2, 29900 Merikarvia
p. 0207 189 810
www.merika.fi, merika@meriser.fi

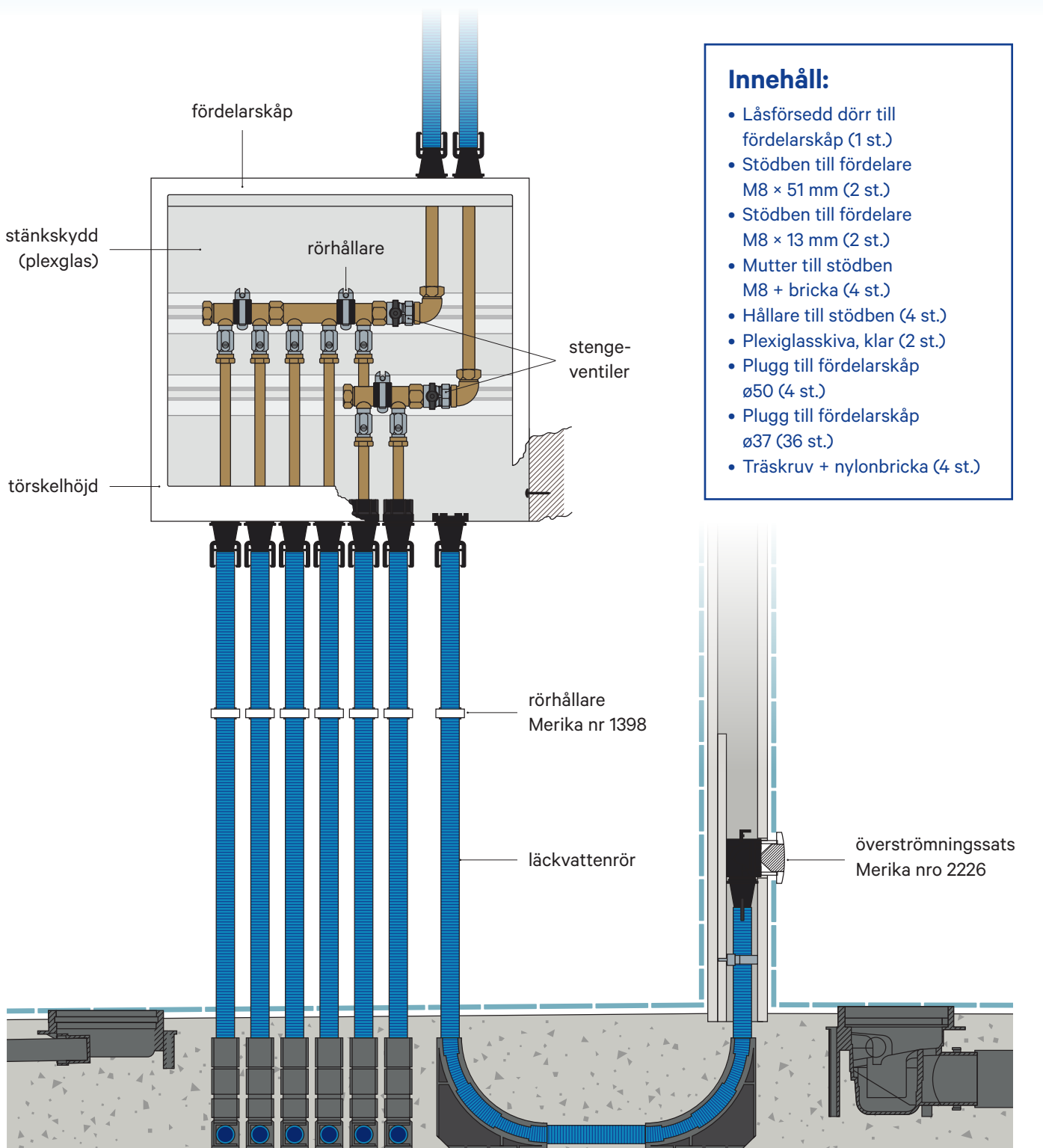
Noudatamme Teknisen Kaupan Liiton
yleisiä myyntiehtoja.

Quality for HVAC
Technology



Merikapex-fördelarskåp

Merika nr 2241



Installationsanvisning för Merikapex fördelarskåp

Installera Merikapex fördelarskåp vågrätt på rätt djup med den bredaste frontramen nedåt enligt bilden. Skruva fast skåpet på sidorna med de medföljande träskruvarna. Använd de medföljande nylonpackningarna mellan skruvskallen och hålet.

Använd fördelarskåpets muff (Merika nr 2244) till 28 mm skyddsroret och vrid fast den ordentligt vid önskad punkt i fördelarskåpet med muttern. Ta kranvinkeldosans nyckel (Merika nr 2267) till hjälp. Börja installera den bakre raden. Smörj muffens nedre packning med glidmedel innan skyddsroret installeras.

Använd en gummimuff (Merika nr 2243) som passar skåpets yttre hål på matarvattenrören där 34/43 mm skyddsror används. Kapa muffen till 43 mm skyddsroret vid mittskåran.

Använd en överströmningssats (Merika nr 2226) för att leda av läckvatten. **Led in läckvattenroret i ett utrymme med golvbrunn.** Installera överströmningssatsen genom att ansluta avloppsmuffen till fördelarskåpet. Anslut den ena änden av skyddsroret till den tomma Merikapex-dosan, som har installerats lägre än fördelarskåpet i ett utrymme med golvbrunn.

Montera fördelarna med de medföljande rörbeslagen.

Skåpets ytinstallationsram (Merika nr 2228) används på mycket tjocka väggar eller om skåpet ska bäddas in. Ramen levereras separat.

Tryckprova slutligen fördelaranslutningarna och efterdra samtliga skruvar och muttrar ytterligare. Se också till att fördelarskåpets alla pluggar sitter på plats. Täthetsprova därefter skåpets botten från max. 25 mm vattenhöjd. Efter tryckproven, installera 2 st. plexiglasskivor mellan fördelarna och skåpsdörren så att vattenstänk från eventuellt läckage inte träffar fördelarskåpets dörr.

Förutom dessa anvisningar ska också bestämmelserna i Miljöministeriets förordning 782/2017 om byggnaders fukttekniska funktion och 1047/2017 om byggnaders vatten- och avloppinstallationer följas.

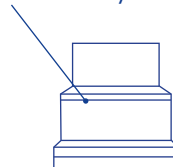
Kopplingsarbetet ska alltid utföras av en VVS-fackman.

Tillbehör:

- Muff till 34/43 mm skyddsror (Merika nr 2243)
- Muff till 28 mm skyddsror (Merika nr 2244)
- Överströmningssats (Merika nr 2226):
 - avloppsmuff till fördelarskåp
 - Merikapex-kranvinkeldosa
 - holk till kranvinkeldosa
 - vattenisoleringsfläns till kranvinkeldosa
 - skyddsbricka till avrinning
- Ytinstallationsram (Merika nr 2228)
- Böjvinkel (Merika nr 2200)
- Mekapex avloppsmuff 25/28 (Merika nr 2219)
- Mekapex monteringsmuff 25/28 (Merika nr 2221)

Fördelarskåpets avloppsmuff

Kaplinje vid användning av 43 mm skyddsror



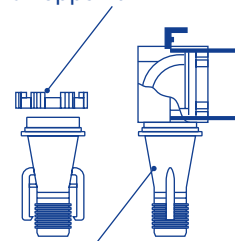
Merika nr 2243
Muff till 34/43 mm skyddsror



Merika nr 2244
Muff till 28 mm skyddsror

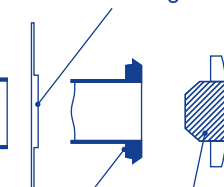
Överströmningssats M-2226

Fördelarskåpets avloppsmuff



Merikapex kranvinkeldosa

Vattenisoleringsfläns



Holk till kranvinkeldosa, med tätning

Skyddsbricka till avrinning



Meriser Oy
Kauppatie 2, 29900 Merikarvia, Finland
Tfn. +358 207 189 810
www.merika.fi, merika@meriser.fi

Vi följer Tekniska Handelsförbundets allmänna försämningsvillkor.

